

MANUEL D'UTILISATION

SÉRIE KD



Index.

	Pag.
1.- Introduction _____	3
1.1.- Remarques.	
2.- Montage _____	5
2.1.- Description du montage.	
2.2.- Dimensions.	
2.3.- Autres spécifications.	
3.- Mise en marche _____	8
3.1.- Première mise en marche.	
3.2.- Lubrification.	
3.3.- Entretien.	
3.4.- Problèmes et solutions.	
3.5.- Réparations basiques et entretien.	

1.- INTRODUCTION.

1.1. Remarques.



Consigne de sécurité. Cette consigne dans la documentation désigne des points essentiels pour la sécurité du travail avec le compresseur.



Le compresseur n'est plus qu'une partie de la citerne à vide. Veuillez consulter toujours le manuel d'instructions de la citerne avant de mettre en marche le compresseur.



Veuillez noter que l'inaccomplissement des indications de sécurité peut occasionner des accidents graves.



Respectez toujours la distance de sécurité avec toutes les parties tournantes du compresseur. Consultez le manuel d'instructions de la citerne.



N'utilisez pas le compresseur dans atmosphères inflammables à fin de prévenir risques d'explosion à cause des températures de fonctionnement du compresseur.

2.- MONTAGE.



Utilisez toujours le trou situé à la partie supérieure du corps pour lever le compresseur à l'heure du montage, en gardant la distance de sécurité pour prévenir dommages à cause d'une chute inespérée du compresseur.

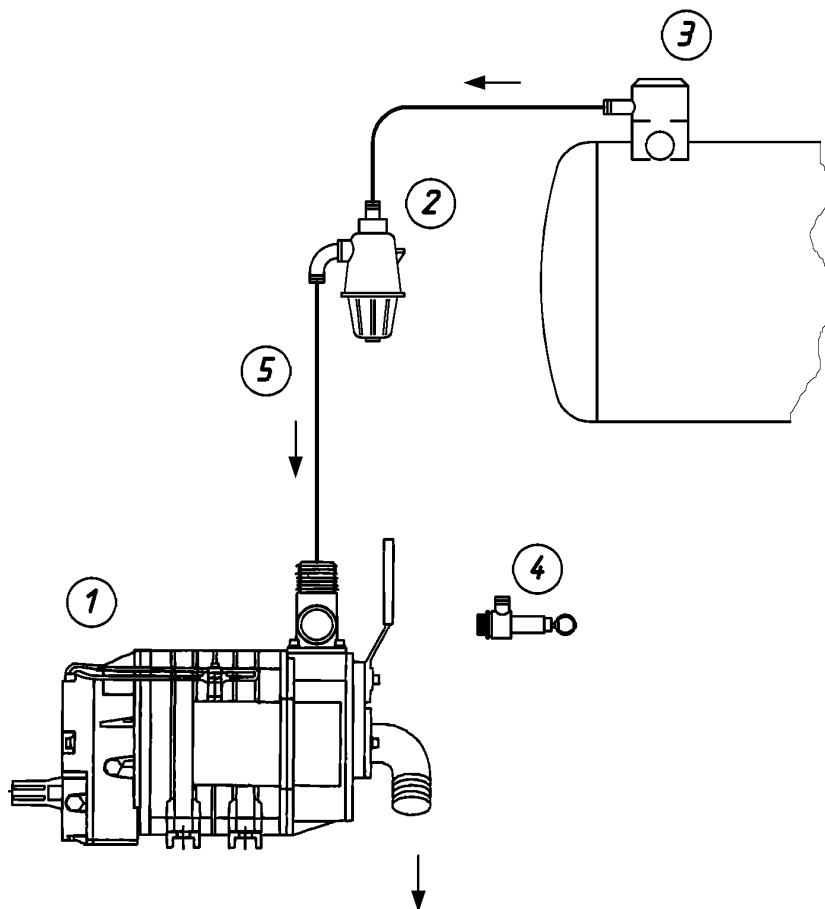
2.1. Description du montage.

Suite on montre un schéma du montage essentiel du compresseur. Le montage final peut être plus complexe que cette description basique qui seulement montre les parties indispensable du circuit vide / pression.

Quelques accessoires du compresseur sont emballés dans une petite boîte à carton pour faciliter le transport et le magasinage des compresseurs.



Ne manipulez jamais le compresseur quand le cardan ou un autre actionnement est connecté au compresseur.



- 1.- Compresseur.
- 2.- Siphon.
- 3.- Soupape de trop plein.
- 4.- Soupape de sécurité.
- 5.- Tuyau de vide.

La soupape de trop plein (3) garanti que le liquide de la citerne ne rentre pas au compresseur à l'heure du remplissage. Une double sécurité avec l'installation d'un siphon est conseillée (2).

A partir du modèle KD-8000 il est recommandée l'utilisation d'un tuyau de Ø 80 mm et pour le KD-14000 est conseillé un tuyau de Ø 100 mm. Le montage d'un tuyau plus étroit peut occasionner une surchauffe de l'air aspiré.

Pour prévenir le risque d'explosion par rupture de la citerne il est obligatoire d'installer une soupape de sécurité à pression (4) au circuit de vide / pression. La soupape sera réglée par le fabricant de la citerne ou son service technique autorisé. Il est conseillé de monter au moins une soupape directement au compresseur.



Il faut vérifier toujours le bon fonctionnement de la soupape de sécurité, surtout lors du remplacement d'un compresseur dans une citerne ancienne.

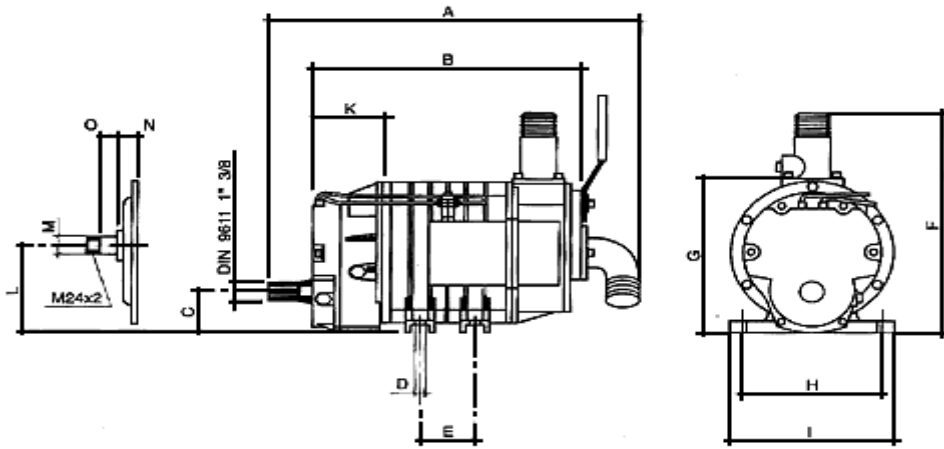
Aussi même et selon le travail à réaliser on peut monter une soupape de sécurité à vide (4 aussi) pour limiter le niveau de vide. La diminution du niveau de vide maximale permet l'augmentation du temps de fonctionnement continu du compresseur. Toutes ces variables dépendent des conditions de travail de la citerne.



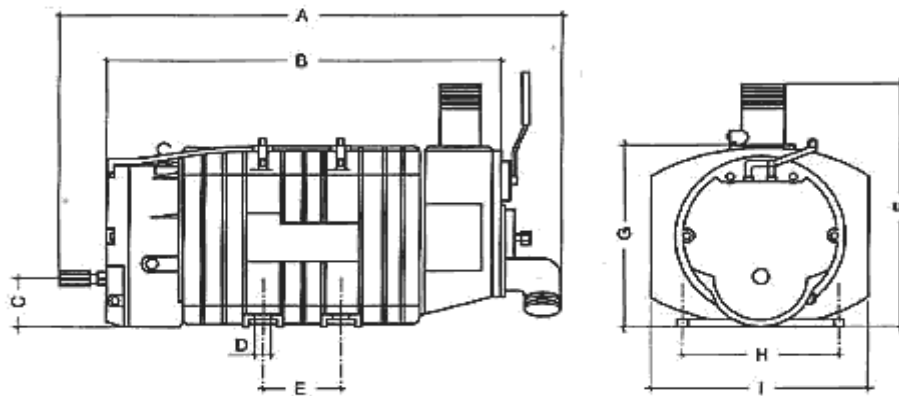
Il est complètement défendue la manipulation du compresseur sans la supervision du fabricant de la citerne ou son service technique autorisé.

2.2. - Dimensions.

Mod.	A	B	C	D	E	F	G	H	I	K	L	M	N	O	Poids kG
KD-3.000	570	370	80	16	88	410	290	240	260	115	169,5	28	31	30	64
KD-4.000	620	420	80	16	88	410	290	240	260	115	169,5	28	31	30	70
KD-5.000	675	475	80	16	88	410	290	240	260	115	169,5	28	31	30	75
KD-6.500	710	490	95	20	140	460	340	280	310	130	200	32	35	34	101
KD-8.000	770	550	95	20	140	460	340	280	310	130	200	32	35	34	111
KD-10.000	830	610	95	20	140	460	340	280	310	130	200	32	35	34	123
KD-12.000	895	675	95	20	140	460	340	280	310	130	200	32	35	34	135



Mod.	A	B	C	D	E	F	G	H	I	Poids kG
KD-14000	895	675	95	20	140	460	340	280	390	175



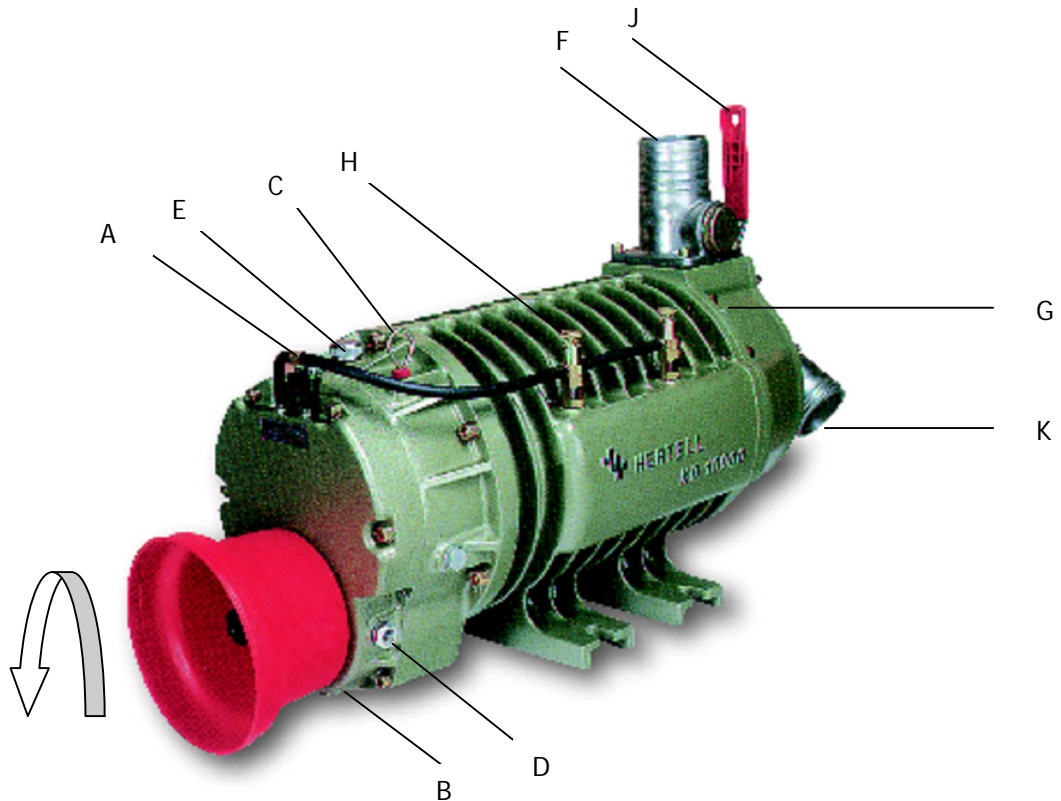
2.3. Autres spécifications.

Mod.	KD-3	KD-4	KD-5	KD-6.5	KD-8	KD-10	KD-12	KD-14
Tours/min.	540	540	540	540 1.000	540 1.000	540 1.000	540 1.000	540 1.000
Vide maximale (%)	90	90	90	90	90	90	90	90
Pression max. (bar)	1,5	1,5	1,5	1,5	1,5	1,5	1,5	1,5
Poids (kG)	64	70	75	101	111	123	135	175
Niveau de bruit (dB)	85	86	86	87	87	87	88	87
Consommation d'énergie (kW)	8	10	12	15	18	22	25	28

Consommation d'énergie et niveau de bruit à pression maximale

3.- MISE EN MARCHÉ.

(Photo 1)



3.1.- Première mise en marche.



Le plus grande angle de déviation entre l'axe du cardan et le compresseur ne doit pas excéder 15° pour compresseurs avec boîte 540 tours/min et 7° pour compresseurs 1000 tours/min .



Ne manipulez jamais le compresseur quand le cardan ou l'actionnement est connecté.

Les compresseurs KD tournent toujours en sens anti-horaire, comme indiqué à la couvercle frontale. Assurez-vous toujours que l'actionnement tourne correctement. L'accouplement F doit être connecté et fixé au tuyau de vide. Pour la première mise en marche, disposez la citerne pour operation de vide, posez la manette du compresseur J en position vide "V" et tournez le compresseur à la vitesse indiquée. Veuillez vérifier que les robinets (H) démarrent avec la lubrification après quelques secondes. Vérifiez que la distance minimale entre la sortie coudée K et n'importe quel objet en risque d'être absorbé par le compresseur est au moins de 100 cm.



Les opérations de vide et pression sont réglés par le levier J. La configuration de la citerne doit garantir que la manipulation de la manette ne supporte aucun risque au travailleur.



Le temps de travail continu plus longue du compresseur sans limitation de vide (soupape à vide) ne doit pas excéder 8 minutes ou 90 degrés. L'inaccomplissement de ces indications peut endommager fortement le compresseur



A l'heure d'arrêter le travail avec le compresseur, il faut s'assurer que le cardan ou actionnement est complètement arrêté et débranché.

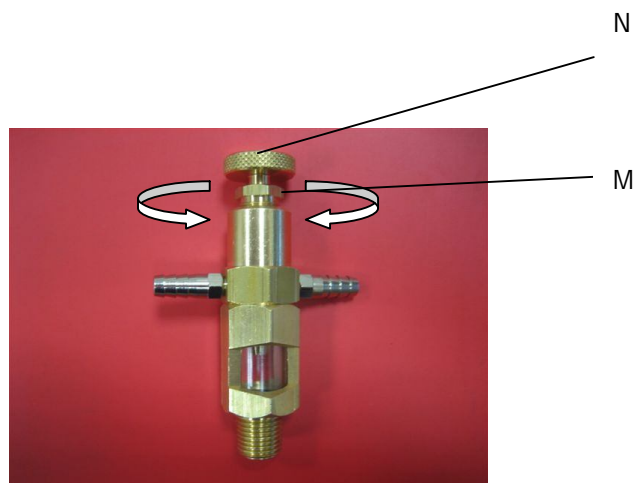
3.2.- Lubrification.

3.2.1.- Lubrification des palettes.

Toujours quand le compresseur travaille l'intérieur doit être lubrifié. L'huile de lubrification est rempli par le bouchon E et contrôlé par le jauge C (voir photo 1). Ce niveau doit être vérifié chaque jour avant mise en route pour s'assurer que le compresseur ne travaille pas en sec. La capacité du réservoir d'huile garanti 4 heures de travail.

Chaque compresseur est testé et pourtant réglé (robinets H) avant partir chez le client jusqu'à un débit entre 15/20 gouttes/minute. Dans le cas de nécessité de régulation des robinets, Veuillez desserrer l'écrou M et régler les robinets en tournant la roulette N. Le débit d'huile augmente si on tourne la roulette en sens anti-horaire et diminue avec l'opération contraire. Après la régulation il faut serrer l'écrou M.

(Photo 2)



Viscosité de l'huile de lubrification des palettes: ISO VG - 68

3.2.2.- Multiplicateur.

Le multiplicateur est rempli jusqu'à son niveau (viseur D) lors des tests. Il faut jamais remplir plus haut que le niveau du viseur. Pour vider l'huile, utilisez le bouchon E et pour remplir le bouchon A. L'huile doit être changée après 500 opérations ou au moins une fois par an.



Viscosité de l'huile multiplicateur: ISO VG - 220

3.3.-Entretien.

Le roulement à l'arrière doit être lubrifié au moins une fois par mois par le graisseur G. Utilisez graisse normale pour remplir l'espace vide entre le graisseur et le roulement.

L'intérieur du compresseur doit être nettoyé chaque fois que le liquide de la citerne entre dedans. Egalement on conseille de nettoyer l'intérieur quand le compresseur va rester arrêté longtemps. Pour nettoyer l'intérieur il faut retirer le tuyau de vide par l'accouplement F, mettre la manette J en position vide "V" et faire tourner lentement le compresseur en jetant du fluide dégraissant à l'intérieur.

La dimension des palettes doit être contrôlée après 650 heures du travail effectif et les palettes doivent être changées si l'usure arrive jusqu'à un 10% de la dimension originale.

KD-3000	(160 x 57 x 7,5) - 4 Un.
KD-4000	(210 x 57 x 7,5) - 4 Un.
KD-5000	(265 x 57 x 7,5) - 4 Un.
KD-6500	(240 x 64 x 7,5) - 6 Un.
KD-8000	(300 x 64 x 7,5) - 6 Un.
KD-10000	(360 x 64 x 7,5) - 6 Un.
KD-12000	(425 x 64 x 7,5) - 6 Un.
KD-14000	(425 x 64 x 7,5) - 6 Un.

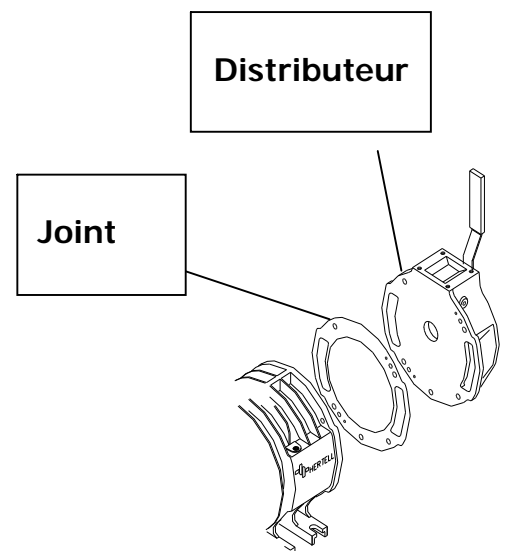
CHANGEMENT :

1.- Dévissez le distributeur.

2.- Retirez le distributeur avec l'aide des trous d'extraction.

3.- Changez les palettes.

4.- Avant du montage, remplacez le joint.



3.4.- Problèmes et solutions.



Le compresseur fait partie de la citerne. Il faut vérifier que le circuit de vide / presión est en parfait état avant de toucher le compresseur. On est conseillé de retirer le tuyau de vide et vérifier si le compresseur porte de l'air de l'entrée à la sortie avant de manipuler de façon inutile son intérieur. Veuillez consulter le manuel de la citerne à ce sujet.

PROBLEME	ORIGIN PROBABLE	SOLUTION
Le compresseur ne tourne pas.	Une palette est sortie du canal.	Retirez le distributeur et placer la palette.
	Un objet est entré au compresseur.	Retirez l'objet après demontage du distributeur.
Pas de vide / pression.	Sens de rotation incorrect.	Tournez le compresseur correctement.
	Vitesse de rotation incorrect.	Tournez le compresseur à la vitesse indiquée.
	Le corps du compresseur est ondulé.	Remplacez le corps.
	Le boisseau conique est incorrecetement placé.	Placez le boisseau correctement.
Pas de lubrification.	Presence de l'air au circuit de lubrification.	Vérifiez les tuyaux et les raccords.
	La pompe à engrenages est cassée.	Rétirez les tuyaux de lubrification et tourner le compresseur lentement. Si l'huile ne sorte pas il faut changer la pompe.
Pas de rétention de la pression à l'intérieur de la citerne.	Le clapet de rétention est endommagé.	Changer le clapet de rétention.

Suite on montre une description des travaux d'entretien et réparation plus habituelles:

REPARATIONS BASIQUES ET ENTRETIEN. COMPRESSEUR KD.

(Voir éclatée à la page 14)

1. Changement des palettes (N.44).

- 1.1 Devisez le distributeur N.41. Utilisez les deux trous d'extraction.
 - 1.2 Changez les palettes N.44.
 - 1.3 Remplacez le joint N.42.
 - 1.4 Montez le distributeur N.41.
-

2. Changement du clapet (N.40) / Changement du boisseau conique (N.22).

Changement du clapet (N.40).

- 2.1.1 Devisez la couvercle N.29.
 - 2.1.2 Devisez le vis N.31. Changez le clapet. Viser le vis N.31.
 - 2.1.3 Changez le joint N.30.
 - 2.1.4 Montez la couvercle N.29.
-

2.2 Changement du boisseau conique (N.22).

- 2.2.1 Comme 2.1.1.
 - 2.2.2 Devisez la manette N.28.
 - 2.2.3 Retirez le boisseau conique N.22 et changez-le.
 - 2.2.4 Comme 2.1.3 jusqu'à 2.1.4.
-

3. Changement de la bague (N.5) /Changement des engrenages (N.8 - N .56) / Changement de la pompe à engrenages (lubrification) (N.48-N.49-N.50-N.51).

Changement de la bague (N.5).

- 3.1.1. Videz l'huile du multiplicateur (Vis N.4 à la couvercle N.54).
- 3.1.2 Videz l'huile de lubrification (Vis N.4 au multiplicateur N.47).
- 3.1.3 Retirez le protecteur N.59.
- 3.1.4 Démontez le tuyau de lubrification N.12.
- 3.1.5 Devisez la couvercle N.54. La roue N.8 va sortir avec la couvercle.
- 3.1.6 Retirez le roulement N.7 et / ou la bague N.5 et exchanger.
- 3.1.7 Changez le joint N.53.
- 3.1.8 Montez la couvercle N.54. Il faut faire attention lors de la connexion entre le rotor et l'axe de la pompe de lubrification. Pour prévenir des dégats, positionnez tous les deux en position vertical.
- 3.1.9 Remplissez les reservoirs d'huile de lubrification et du multiplicateur.
- 3.1.10 Montez les tuyaux de lubrification.
- 3.1.11 Montez le protecteur N.59.

3.2 Changement des engrenages (N.8 – N.56).

- 3.2.1 Comme 3.1.1 jusqu'à 3.1.5.
- 3.2.2 Devisez l'écrou N.52.
- 3.2.3 Retirez le pignon N.56 et exchanger.
- 3.2.4 Visez l'écrou N.52.
- 3.2.5 Comme 3.1.7 jusqu'à 3.1.11.

3.3 Changement de la pompe à engrenages (N.48 – N.49 – N-50 – N.51)

- 3.3.1 Comme 3.1.1 jusqu'à 3.1.5.
- 3.3.2 Retirez la couverlce N.48 , retirer et exchanger les engrenages N.50 et N.51.
- 3.3.3 Changez le joint N.49.
- 3.3.4 Montez la couvercle N.48.
- 3.3.5 Comme 3.1.7 jusqu'à 3.1.11.

4. Changement du rotor / corps (N.45 – N.43) / Changement du roulement / de la bague (N.35 – N.36).

4.1 Changement du rotor / cuerpo (N.44 – N.43).

- 4.1.1 Comme 1.1
- 4.1.2 Comme 3.2.1 jusqu'à 3.2.3.
- 4.1.3 Démontez le tuyau de lubrification N.12 et devisez les robinets N.15.
- 4.1.4 Dévissez le multiplicateur N.47.
- 4.1.5 Retirez le rotor N.45 et el corps N.43 et échangez-les. Si nécessaire, changez le palettes N.44. Montez les robinets N.15.
- 4.1.6 Changez le joint N.46 et montez le multiplicateur N.47.
- 4.1.7 Montez le pignon N.56.
- 4.1.8 Comme 3.2.4. jusqu'à 3.2.5.
- 4.1.9 Comme 1.3 jusqu'à 1.4.

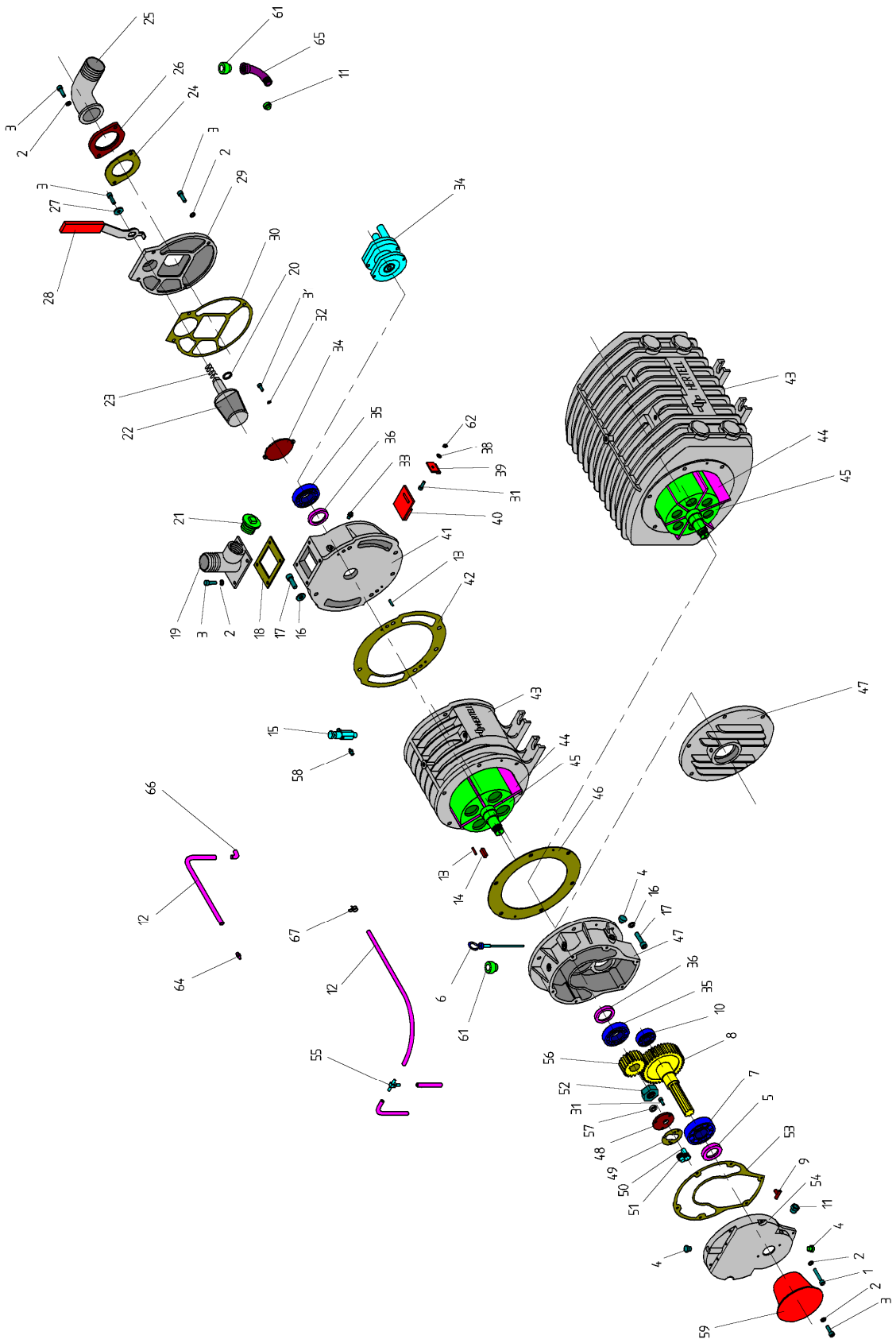
4.2 Changement du roulement / bague (N.35 – N.36).

- 4.2.1 Comme 4.1.1 jusqu'à 4.1.4.
- 4.2.2 Retirez le roulement N.35 et la bague N.36 et échangez-les.
- 4.2.3 Retirez la couvercle N.34.
- 4.2.4 Comme 4.2.2. (Arrière).
- 4.2.5 Comme 4.1.5 jusqu'à 4.1.9.

REPARATIONS BASIQUES . COMPRESSEUR KD – 14000 .

5. Pour réaliser n'importe quel travail d'entretien sur le KD-14.000 il faut faire exactement comme pour un autre KD, en enlevant d'abord la pompe à eau (impulsion du circuit) N.34 comme décrit ensuite:

- 5.1 Démontez le circuit de refroidissement.
- 5.2 Videz le réfrigérant.
- 5.3 Dévissez la couvercle N.29 avec la manette N.28.
- 5.4 Retirez la pompe à eau N.34.
- 5.5 Montez la pompe à eau N.34. Il faut faire attention lors de la connexion entre le rotor et l'axe de la pompe à eau. Pour prévenir des dégats, positionnez tous les deux en position vertical. Montez le circuit de refroidissement et remplissez le réfrigérant.
- 5.6 Lors du remplissage il faut purger l'air du circuit par le bouchon placé à la partie supérieure du corps. La capacité de la chambre de refroidissement est de 14 litres et le circuit doit arriver jusqu'à au moins 50 litres. Il faut utiliser un réfrigérant approprié aux conditions climatiques de l'endroit.



Rechanges compresseur KD:

Ref.	Denomination
01KD050001	N. 1. Vis pour KD-3000/5000
01KD140001	N. 1. Vis pour KD-6500/14000
01KD140002	N. 2. Rondelle pour KD-3000/14000
01KD140003	N. 3. Vis pour KD-3000/14000
01KD140004	N. 4. Bouchon pour KD-3000/14000
01KD140005	N. 5. Bague d'ét. KD-3000/14000 35x55x10
01KD140006	N. 6. Jauge niveau d'huile KD-3000/14000
01KD050007	N. 7. Roulement pour KD-3000/5000 6207
01KD140007	N. 7. Roulement pour KD-6500/14000 6307
01KD050008	N. 8. Pignon d'att. 49 dents KD-3000/5000
01KD140008	N. 8. Pignon d'att. 55 dents KD-6500/14000
01KD141008	N. 8. Pignon d'att. 1000 t. KD-6500/14000
01KD140009	N. 9. Raccord 90 pour KD-3000/14000
01KD140010	N.10. Roulement pour KD-3000/14000 6304
01KD140011	N.11. Viseur d'huile pour KD-3000/14000
01KD030012	N.12. Tuyau d'huile pour KD- 3000
01KD040012	N.12. Tuyau d'huile pour KD- 4000
01KD050012	N.12. Tuyau d'huile pour KD- 5000
01KD060012	N.12. Tuyau d'huile pour KD- 6500
01KD080012	N.12. Tuyau d'huile pour KD- 8000
01KD100012	N.12. Tuyau d'huile pour KD-10000
01KD120012	N.12. Tuyau d'huile pour KD-12000
01KD140012	N.12. Tuyau d'huile pour KD-14000
01KD140013	N.13. Goupille elastique pour KD-3000/14000
01KD050014	N.14. Clavette pour KD-3000/5000
01KD140014	N.14. Clavette pour KD-6500/14000
01KD140015	N.15. Robinet pour KD-3000/14000
01KD140016	N.16. Rondelle pour KD-3000/14000
01KD140017	N.17. Vis pour KD-3000/14000
01KD050018	N.18. Joint pour KD-3000/5000
01KD140018	N.18. Joint pour KD-6500/14000
01KD050019	N.19. Accouplement Ø 60 KD-3000/5000
01KD060019	N.19. Accouplement Ø 60 KD-6500
01KD140019	N.19. Accouplement Ø 80 KD-6500/14000
01KD141019	N.19. Accouplement Ø 100 KD-14000
01KD052019	N.19. Accouplement double Ø 60 KD-3000/5000
01KD062019	N.19. Accouplement double Ø 60 KD-6500
01KD142019	N.19. Accouplement double Ø 80 KD-6500/14000
01KD140020	N.20. Joint torique pour KD-3000/14000
01KD140021	N.21. Bouchon pour KD-3000/14000
01KD050022	N.22. Boisseau conique pour KD-3000/5000

01KD140022	N.22. Boisseau conique pour KD-6500/14000
01KD140023	N.23. Ressort pour KD-3000/14000
01KD140024	N.24. Joint sortie pour KD-3000/14000
01KD140025	N.25. Sortie coudée pour KD-3000/14000
01KD140026	N.26. Bride pour KD-3000/14000
01KD140027	N.27. Rondelle pour KD-3000/14000
01KD140028	N.28. Manette pour KD-3000/14000
01KD050029	N.29. Couvercle distributeur KD- 3000/5000
01KD120029	N.29. Couvercle distributeur KD- 6500/12000
01KD140029	N.29. Couvercle distributeur KD-14000
01KD050030	N.30. Joint pour KD-3000/5000
01KD140030	N.30. Joint pour KD-6500/14000
01KD140031	N.31. Vis pour KD-3000/14000
01KD140032	N.32. Rondelle pour KD-3000/14000
01KD140033	N.33. Graisseur pour KD-3000/14000
01KD050034	N.34. Couvercle du roulement KD-3000/5000
01KD140034	N.34. Couvercle du roulement KD-6500/14000
01KD141034	N.34. Pompe à eau pour KD-14000
01KD050035	N.35. Roulement pour KD-3000/5000 6207
01KD140035	N.35. Roulement pour KD-6500/14000 6208
01KD050036	N.36. Bague d'ét. KD-3000/5000 40x55x8
01KD140036	N.36. Bague d'ét. KD-6500/14000 45x60x12
01KD140038	N.38. Rondelle en cuivre KD-3000/14000
01KD140039	N.39. Charniere pour KD-3000/14000
01KD050040	N.40. Clapet pour KD-3000/5000
01KD140040	N.40. Clapet pour KD-6500/14000
01KD050041	N.41. Distributeur pour KD- 3000/5000
01KD120041	N.41. Distributeur pour KD- 6500/12000
01KD140041	N.41. Distributeur pour KD-14000
01KD050042	N.42. Joint pour KD-3000/5000
01KD140042	N.42. Joint pour KD-6500/14000
01KD030043	N.43. Corps pour KD- 3000
01KD040043	N.43. Corps pour KD- 4000
01KD050043	N.43. Corps pour KD- 5000
01KD060043	N.43. Corps pour KD- 6500
01KD080043	N.43. Corps pour KD- 8000
01KD100043	N.43. Corps pour KD-10000
01KD120043	N.43. Corps pour KD-12000
01KD140043	N.43. Corps pour KD-14000
01KD030044	N.44. Palette pour KD- 3000 (160x57x7,5) 4
01KD040044	N.44. Palette pour KD- 4000 (210x57x7,5) 4
01KD050044	N.44. Palette pour KD- 5000 (265x57x7,5) 4
01KD060044	N.44. Palette pour KD- 6500 (240x64x7,5) 6
01KD080044	N.44. Palette pour KD- 8000 (300x64x7,5) 6
01KD100044	N.44. Palette pour KD-10000 (360x64x7,5) 6

01KD140044	N.44. Palette pour KD-12/14000 (425x64x7,5) 6
01KD030045	N.45. Rotor pour KD- 3000
01KD040045	N.45. Rotor pour KD- 4000
01KD050045	N.45. Rotor pour KD- 5000
01KD060045	N.45. Rotor pour KD- 6500
01KD080045	N.45. Rotor pour KD- 8000
01KD100045	N.45. Rotor pour KD-10000
01KD120045	N.45. Rotor pour KD-12000
01KD140045	N.45. Rotor pour KD-14000
01KD050046	N.46. Joint pour KD-3000/5000
01KD140046	N.46. Joint pour KD-6500/14000
01KD050047	N.47. Multiplicateur pour KD-3000/5000
01KD140047	N.47. Multiplicateur pour KD-6500/14000
01KP060047	N.47. Couvercle pour KDP-3000/5000
01KP120047	N.47. Couvercle pour KDP-6500/12000
01KD140048	N.48. Couvercle pompe à huile KD-3000/14000
01KD140049	N.49. Joint pompe à huile KD-3000/14000
01KD140050	N.50. Pignon d'attaque p.huile KD-3000/14000
01KD140051	N.51. Pignon pompe à huile KD-3000/14000
01KD140052	N.52. Ecrou pour KD-3000/14000
01KD050053	N.53. Joint pour KD-3000/14000
01KD140053	N.53. Joint pour KD-3000/5000
01KD050054	N.54. Couvercle multiplicateur KD-3000/5000
01KD140054	N.54. Couvercle multiplicateur KD-6500/14000
01KD140055	N.55. Pipette double pour KD-3000/14000
01KD050056	N.56. Pignon 19 dents KD-3000/5000
01KD140056	N.56. Pignon 28 dents pour KD-6500/14000
01KD141056	N.56. Pignon 1000 tours KD-6500/14000
01KD140057	N.57. Bague d'ét. KD-3000/14000 12x20x5
01KD140058	N.58. Pipette pour KD-3000/14000
01KP120058	N.58. Raccord pour KDP-3000/12000
01KD140059	N.59. Protecteur pour KD-3000/14000
01KD140060	N.60. Bouchon du rotor KD-3000/14000
01KD140061	N.61. Bouchon 1/2" pour KD-3000/14000
01KD140062	N.62. Ecrou pour KD-3000/14000
01KD140063	N.63. Vis du protecteur KD-3000/14000
01KP120064	N.64. Raccord pour KDP-3000/12000
01KP120065	N.65. Coude 1/2" pour KDP-3000/12000
01KP120066	N.66. Raccord 1/8K pour KDP-3000/12000
01KD140067	N.67. Collier pour KD-3000/14000
01KD050099	N.99. Boîte à accessoires pour KD-3000/5000
01KD060099	N.99. Boîte à accessoires pour KD-6500
01KD140099	N.99. Boîte à accessoires pour KD-6500/14000

Les compresseurs respectent la Directive 89/932/CEE relative aux machines et sa ultérieure modification 98/37/CEE, en accordance avec le normes qui concernent les compresseurs et pompes à vide UNE - EN 1012-1 et UNE - EN 1012-2. Le cas échant on peut fournir une déclaration de conformité avec cette Directive.

HERTELL S.COOP.

Industrialdea 2
20267 Ikaztegieta

ESPAGNE

Tel: + 34 943653240

Fax: + 34 943653332

E-mail: info@hertell.net

<http://www.hertell.net>